



كلية الهندسة

قسم : الهندسة المعمارية
الدرجة الكلية : 60 درجة



جامعة طنطا

الفرقة : الرابعة

الرقم الكودي : ARE4129

مادة : أسكان (2)

عدد صفحات الورقة الامتحانية (1)

زمن الامتحان : 4 ساعات

التاريخ : يناير 2012 م (الفصل الدراسي الأول)

اجب عن ستة أسئلة فقط من الأسئلة التالية:

1. اجب عن الآتى : (10 درجة)
 - a. المطلوب حساب مساحة وكثافة مجاورة سكنية لتضم 5000 نسمة على أن يكون 26% من الفيلات، 26% من وحدات مصفوفة، 20% من عمارات مكونة من 3 طوابق، 28% من عمارات 5 طوابق. (علما بان نصيب الوحدة من الفيلات 742 متر مربع، نصيب المصفوفات 372 متر مربع، نصيب الشقق في عمارات 3 طوابق 219 مترمربع اما نصيب الشقق في عمارات 5 طوابق 167 متر مربع)
 - b. العوامل التي تحكم الكثافة السكانية.
2. من خلال دراستك لمادة الاسكان اكتب عن الآتى: (10 درجة)
 - a. قطاع الاسكان
 - b. اسباب مشكلة الاسكان مع تعريفها.
3. اكتب عن الآتى: (10 درجة)
 - a. تصنيف الاسكان عن طريق نهج التصميم
 - b. تصنيف الاسكان عن طريق نوعية التملك
4. ماذا تعرف عن تخطيط الخدمات السكنية والعوامل التي تؤثر على تخطيطها والتي من خلالها نتعرف على متطلبات تصميم الموقع عامة وتصميم المسكن خاصة؟ (10 درجة)
5. اشرح التالي: : (10 درجة)
 - a. العوامل التي تؤثر على اقتصاديات مشروع اسكاني.
 - b. نبذة تاريخية عن تصميم المجاورة السكنية مع تعريفها.
6. ماذا تعرف عن سياسات الاسكان ودور الحكومة فيها؟
7. وضح ما يلي: : (10 درجة)
 - a. ما هي اشتراطات الابعاد في تخطيط الاحياء السكنية؟
 - b. ما هي اسس ومعايير التخطيط والتصميم نظريا؟
 - c. ما هي اسس التصميم بتجديد المناطق والاحياء السكنية؟
 - d. ما هي معايير تصميم الاحياء السكنية الجديدة؟

مع أطيب التمنيات بالتوفيق ،

د. / انجي الدرويش

- وفق الاسلوب العلمي لكتابة البحث و التوازن بين النصوص و الاسكتشات و جدولة النتائج و الاضافات العلمية من الويب و خلافه و اختيار موضوع مميز
اجب عن الثلاثة اسئلة التالية بواقع عشرون درجة لكل سؤال
- ١- قارن بين عمليين لمعماري واحد او بين مبنى واحد لكثر من معماري او بين مدرستين معماريتين في نفس الفترة الزمنية.
 - ٢- خلال فترات زمنية متعاقبة اشرح تطور العمارة خلال القرن العشرين.
 - ٣- وضح تأثير نظريات العمارة في احد مشاريعك المعمارية.

استاذ دكتور احمد عبدالوهاب رزق

على الطالب توضيح الاجابة في نقاط محددة ويفضل الاستعانة بالاستكتشات والرسومات التوضيحية في الاجابة كلما أمكن.

أجب عن أربعة اسئلة فقط من التالي: الإجمالي 40 درجة

السؤال الاول:- (10 درجات)

تناولنا خلال الفصل الدراسي الاول دراسة وتحليل " الفكر التخطيطي لعمران المدينة وتطوره خلال المراحل الزمنية السابقة، وتميزت كل مرحلة زمنية بفكر تخطيطي فرضته خصائص وسمات ومتطلبات المرحلة الزمنية (العصر) الذي ظهر فيه والمطلوب الاجابة في نقاط محددة على التالي:

- 1- حدد ثم أشرح أهم مراحل تطور الفكر التخطيطي الرئيسية.
- 2- حدد أهم سمات كل مرحلة من مراحل الفكر التخطيطي للمدن.
- 3- أشرح العوامل المؤثرة على الفكر التخطيطي لعمران المدينة في كل مرحلة زمنية.

السؤال الثاني:- (10 درجات)

تناول العديد من المفكرين والفلاسفة فكرة مدينة المستقبل (الفاصلة)، ولكل منهم افكاره الخاصة نادي بها للتغلب على أوضاع عصره، وفي إطار العبارة السابقة اشرح بشكل تفصيلي ما يلي:

- 1- ناقش فكر كلا من (أرسطو-الفارابي) حول رؤيتهم لمفهوم وشكل العمران بمدينة المستقبل (الفاصلة).
- 2- قارن بين رؤية (أفلاطون- أبين خلدون) في الخصائص الاجتماعية والاقتصادية لطبيعة سكان المدينة الفاضلة.

السؤال الثالث:- (10 درجات)

أحدثت الثورة الصناعية مجموعة من التحولات والتغيرات الوظيفية في النواحي العمرانية بالمدينة، التي كان لها أثارها في هذه الفترة على هيكل المدينة، والمطلوب شرح في ضوء العبارة السابقة ما يلي:

- 1- أهم ملامح النواحي العمرانية بالمدينة قبل وبعد الثورة الصناعية.
- 2- أهم الايجابيات والسلبيات التي أرتبطت بظهور الثورة الصناعية في المدينة.

السؤال الرابع: (10 درجات)

ظهرت بعد الثورة الصناعية عدة نظريات تخطيطية عالجت سلبيات ظهور الصناعة بالمدن بعد مرحلة الثورة الصناعية لتحسين أوضاع المعيشة في المدينة، وكان منها نظرية المدينة الحدائقية Garden City أشرح باختصار مفاهيم النظرية موضحا الفكرة والمضمون والخصائص والمميزات والعيوب للنظرية.

السؤال الخامس: (10 درجات)

في إطار التطورات التي تحدث عالميا في مجال تكنولوجيا المعلومات ومن المتوقع تأثيرها على شكل ونطاق وخصائص مدينة المستقبل ظهرت بعض الافكار التي تنبأت بالشكل العام للنواحي العمرانية بمدينة المستقبل. في ضوء ذلك أذكر من وجهة نظرك أهم الملامح العمرانية والاقتصادية لمدينة المستقبل.

مع أطيب تمنياتي لكم بالتوفيق والنجاح

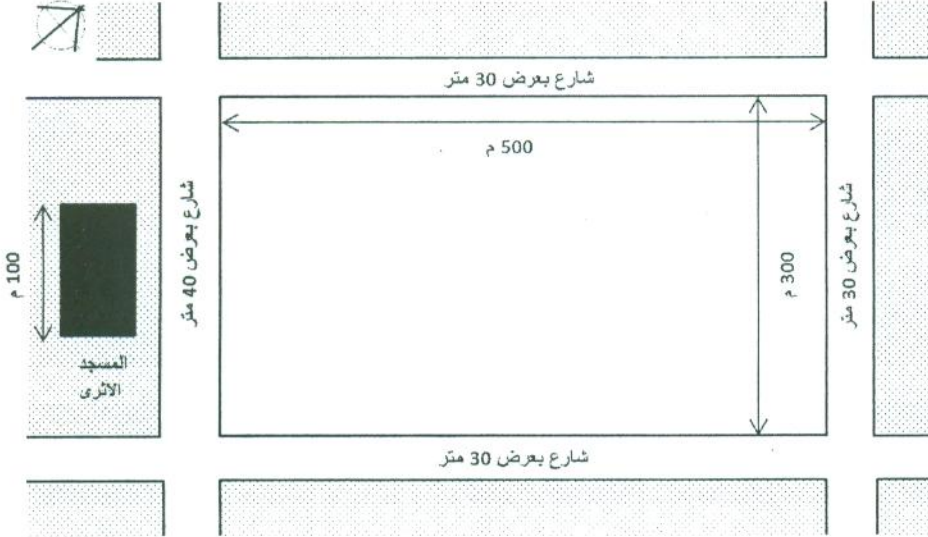
استاذ المادة

د.م محمد إمام الخضري



اجب عن الاسئلة التاليه موضحا اجاباتك بالرسومات والاستكشاث الخ / افترض اى معلومات غير متوفرة فى الرسم

السؤال الاول (٤٥ درجة)



فى اطار الاهتمام بالمناطق ذات الطابع التاريخى الثقافى لما لها من اهمية بصرية فى المدينة ، مطلوب تصميم احد المناطق التى تقع ملاصقة لمسجد ذو قيمة تاريخية وذلك على قطعة الارض المرفقة فى الشكل المقابل.
والمطلوب اعداد دراسات التصميم العمرانى للموقع المحدد بالابعاد ٥٠٠ م X ٣٠٠ م وذلك من خلال تصميم الفراغات العمرانية (برسم الكتل الخارجية فقط للمباني) بشكل يتكامل بصريا ووظيفيا مع المسجد الاثرى.
وتتكون عناصر المشروع من الانشطة التاليه :

١. مركز ثقافى تعليمى بمسطح حوالى ١٥٠٠ م^٢ بارتفاع ٣ ادوار.
٢. عدد ٣ فنادق بمسطح ٥٠٠٠ م^٢ لكل فندق بمسطح اجمالى ١٥٠٠٠ م^٢.
٣. مبنى خدمات اداريه مركزى بمسطح ٢٠٠٠ م^٢ بارتفاع دورين.
٤. مسرح بمسطح حوالى ١٥٠٠ م^٢ بارتفاع ٣ ادوار.
٥. سوق تجارى بمسطح ٣٠٠٠ م^٢ بارتفاع دور واحد يتكون من مجموعة من الانشطة التجارية المختلفة
٦. ساحة مكشوفة للاحتفالات الثقافيه بمسطح ٢٠٠٠ م^٢
٧. منطقة مطاعم وكافيتيريات مفتوحة ومغلقة (Food Court) بمسطح اجمالى ٢٠٠٠ م^٢.
٨. فراغات مفتوحة وحدائق بمسطحات مناسبة للانشطة الاجتماعية والثقافية والترفيهية.

الرسومات المطلوبة:

١. **المفهوم التصميمى (دون مقياس رسم محدد)**
مجموعة من الاستكشاث التحليلية للموقع والتي توضح الفكرة التصميمية المقترحة Concept واهم المحددات العمرانية والبصرية المؤثرة على التصميم والتشكيل العمرانى للموقع المقترح مع الاخذ فى الاعتبار ربط المسجد التاريخى القائم بالفكرة الاساسية للمشروع.
٢. **التصميم العمرانى المقترح للمشروع (موقع عام للمباني فقط)** من خلال : بمقياس رسم 1:1000 (٢٥ درجة)
- التنظيم العمرانى للمباني وعلاقة المباني والفراغات (موقع عام للمباني والفراغات والطرق والحركة الاليه وحركة المشاه) والفرش (البوابات ، عناصر التشجير ، عناصر فرش الفراغات اللازمة للانشطة المختلفة)
٣. **رسم احد الفراغات بالتفصيل** موضحا مكونات الفراغ والعناصر التصميمية وتفاصيل فرش الفراغ والمتابعة البصرية للفراغ من خلال القطاعات المختلفة لتوضيح فكرة عناصر التصميم البصرى للفراغ. بمقياس رسم ١:٥٠٠ (١٠ درجات)

السؤال الثانى : (١٥ درجة)

اجب على مايلي مستعينا بالامثلة من مشروع الترم كلما امكن

١. ما هي المكونات الاساسية لدراسة المحتوى Area Context وما اهميته فى مشروعات التصميم العمرانى. (٨ درجات)
٢. ما هي عناصر الرفع البصرى (Visual Survey) لمشروعات التصميم العمرانى. (٧ درجات)

13. كافة الفراغات الوظيفية يجب ان تتوافر فيها الاضاءة والتهوية الطبيعية والرؤية الجيدة طبقا للاحتياجات الوظيفية المتبينة.

14. للطلاب أن يقترض أي عناصر أو اضافات غير واردة بالبرنامج السابق و يري ضرورة لاضافتها في التصميم المطلوب لتحقيق الهدف.

15. يشمل التصميم المساحات المفتوحة وتهيئة الموقع ومواقف السيارات للعاملين المهمين بالقتضية داخل الموقع.

ثانيا: الموقع:

تم اختيار قطعة أرض مربعة الشكل بمساحة اجمالية قدرها حوالي 5000 م² (70م*70م) يسمح بالبناء على 40% فقط منها أو أقل والباقي مساحات مفتوحة كامتداد للمبنى... والشارع الرئيسي يقع في الشمال بعرض 30 م بينما الشارع الجانبي يقع على الغرب بعرض 12 م. ويوجد جيران على الشرق والجنوب من أرض المشروع.

ثالثا: المطلوب:

1. المخطط الأفقي للدور الأرضي للمبنى والموقع بأكمله وبكل تفاصيله 1:200 (45 درجة)
2. قطاع مار بلمدخل الرئيسي 1:200 (10 درجات)
3. واجهة المدخل الرئيسي 1:200 (15 درجة)
4. موقع علم 1:400 (10 درجات)

مع تمنياتي بالتوفيق

أ.د. محمود أحمد ذكي



الفرقة الدراسية : الرابعة
عدد الأوراق : ورقتين

كود المقرر : ARE4124
الزمن : 6 ساعات

إسم المقرر : التصميم المعماري (4)
تاريخ الإمتحان : يناير 2012

تصميم قنصلية جمهورية مصر العربية بأحد الدول العربية

ترغب جمهورية مصر العربية في انشاء قنصلية لخدمة أبناء مصر المقيمين والعاملين بأحد الدول العربية في اطار توطيد العلاقات العربية والإسلامية بين مصر وباقي الدول العربية والإسلامية بالعالم الحر بعد ثورة 25 يناير المجيدة. والقنصلية الجديدة مطلوب انشائها بأحد المدن الكبرى التي يتميز مناخها بالاعتدال صيفا وشتاء. ويجب أن يعكس التصميم المطلوب الهوية الثقافية والحضارية لمصر.

أولاً: مكونات المشروع:

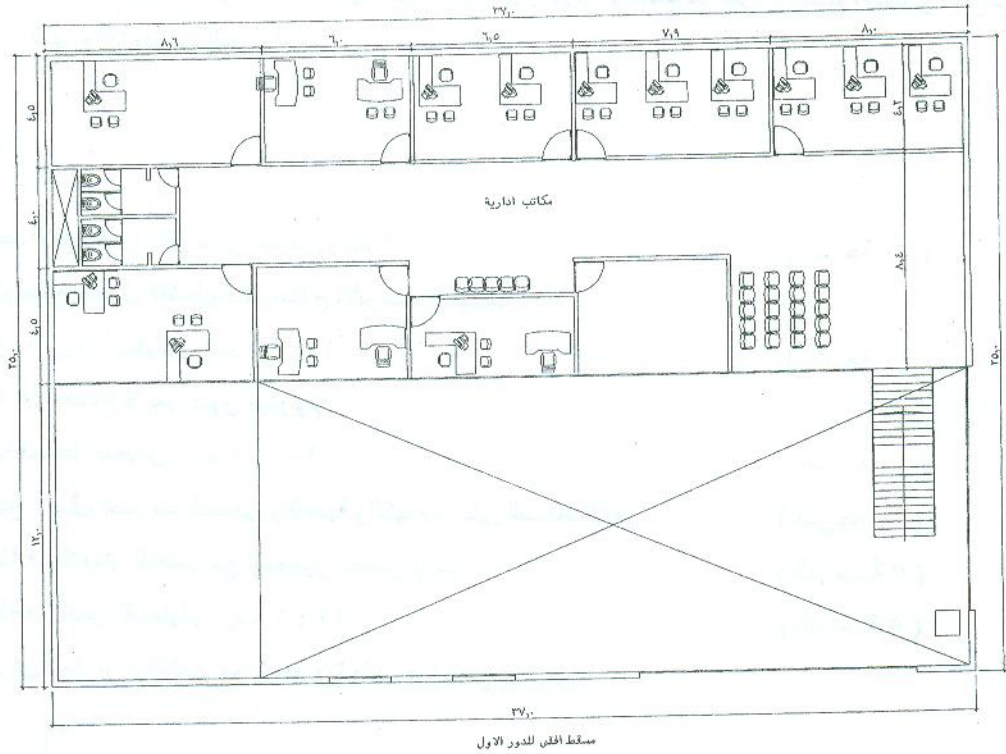
1. غرف الامن والتحكم (عدد 2 غرفة امن وتحكم).
2. صالة المدخل الرئيسية بمسطح لا يقل عن 80 م² مع مساحة مخصصة للاستعلامات.
3. صالة تعاملات الجمهور لتقديم الخدمات القنصلية العامة لتسع 40 مستخدم من الجمهور وتشمل صالونات انتظار مفتوحة وعدد 6 كاونتر للموظفين ومساحة ادارية خلف كاونترات التعامل مع الجمهور للدعم الاداري تسع لعدد 6 مكتب ادارية في مساحة مفتوحة لسهولة التواصل الاداري مع موظفي الكاونترات.
4. عدد 6 مكتب ادارية للتعامل المباشر مع الجمهور لاستخراج التأشيرات وتوثيق شهادات الميلاد والشهادات الدراسية وغيرها...يسع كل مكتب اداري لعدد 2 موظف. وحدة المكاتب الادارية على اتصال مباشر بصالة المدخل الرئيسي.
5. جناح الملحق الثقافي: ويتكون من صالة توزيع داخلية صغيرة 25 م² واستعلامات وعدد 4 مكاتب ادارية يسع كلا منها عدد 2 موظف وكذلك غرفة الملحق الثقافي بمساحة 40 م² ملحق بها سكرتارية 20 م² وتوايلت خاص بالملحق الثقافي وغرفة اجتماعات تسع 8 أفراد.
6. جناح الملحق التجاري: ويتكون من صالة توزيع داخلية صغيرة 25 م² واستعلامات وعدد 4 مكتب ادارية يسع كلا منها عدد 2 موظف وكذلك غرفة الملحق التجاري بمساحة 40 م² ملحق بها سكرتارية 20 م² وتوايلت خاص بالملحق التجاري وغرفة اجتماعات تسع 8 أفراد.
7. ادارة امتحانات أبنائنا في الخارج: وهي ادارة على علاقة مباشرة بجناح الملحق الثقافي وتتكون من صالة تعاملات مع الجمهور بمساحة 60 م² تحتوي على انتظار للجمهور وتطل على عدد 4 كاونتر اداري يقع خلفهم مساحة ادارية مفتوحة تحتوي على 4 مكاتب ادارية للتواصل الاداري. كذلك عدد 2 مكتب اداري مغلق كلا منهما يسع عدد 4 موظفين لاعداد شئون الامتحانات والتسجيل. غرفة لمدير الوحدة على علاقة بالجمهور والوحدات الادارية في نفس الوقت بمساحة لا تقل عن 25 م² ملحق بها سكرتارية بمساحة 20 م² وتوايلت خاص وغرفة اجتماعات تسع 6 أفراد.
8. الوحدة الادارية للقنصلية: لتقديم الخدمات التشغيلية المختلفة مثل الشؤون القانونية والشؤون المالية والخدمات القنصلية للعاملين بالقنصلية والاتصالات والمراسلات والمؤتمرات والأمن..... الخ. وهي وحدة ادارية لا علاقة لها بالجمهور وترتبط بصورة رئيسية بالادارة العامة للقنصلية وجناح القنصل. وتتكون من عدد 12 مكتب اداري يشغل كلا منها 2 موظف....وعدد 4 مكاتب ادارية يشغل كلا منها موظف واحد وكذلك المدير العام بغرفة لا يقل مساحتها عن 40 م² ملحق بها سكرتارية بمساحة مناسبة وتوايلت خاص. توايلتات للعاملين وأوفيس خدمة وغرفتين للسائتين مساحة كلا منهما لا تقل عن 40 م². مدخل خاص للوحدة الادارية قد يكون مناسباً لفصل حركة الموظفين عن الزوار والجمهور.
9. جناح القنصل العام: ويتكون من صالة توزع بمساحة 40 م² وسكرتارية وانتظار بمساحة لا تقل عن 50 م² وغرفة الدعم الاداري تتسع لعدد 4 موظفين وغرفة مكتب القنصل العام بمساحة 60 م² ملحق بها توايلت خاص. وغرفة مكتب نائب القنصل العام بمساحة 40 م² ملحق بها توايلت خاص وسكرتارية وانتظار بمساحة لا تقل عن 35 م². وكلا من مكتب القنصل ومكتب نائبه على اتصال مباشر بقاعة اجتماعات تتسع لحوالي 16 شخص ومعدة للعروض الصوتية والضيوفية (بروجيكتور وحاسب الي)..
10. قاعة احتفالات تسع حوالي 200 شخص وملحق بها كافة الخدمات اللازمة لاقامة الحفلات والمؤتمرات القنصلية.
11. العدد الكافي والتوزيع الأمثل لتوايلتات للجنسين لخدمة الجمهور والعاملين.
12. العدد والتوزيع الأمثل لوسائل الاتصال الرأسي والأفقي من مصاعد وسلالم وغيرها.



إسم المقرر : تصميمات تنفيذية وكميات ومواصفات
تاريخ الإمتحان : يناير ٢٠١٢

كود المقرر : ARE٤١٢٥
الزمن : ٧ ساعات

الفرقة الدراسية : الرابعة
عدد الأوراق : ورقتين



مع التمنيات بالنجاح والتوفيق

(د/ نيفين يوسف عزمي)



الفرقة الدراسية : الرابعة
عدد الأوراق : ورقتين

كود المقرر : ARE٤١٢٥
الزمن : ٧ ساعات

إسم المقرر : تصميمات تنفيذية وكميات ومواصفات
تاريخ الإمتحان : يناير ٢٠١٢

أجب عن الأسئلة التالية وفقاً لما هو مطلوب في كل سؤال مع التوضيح بالرسم كلما أمكن (مع ملاحظة أنه لا تحسب أي درجات عن الإجابات الزائدة عن المطلوب) :

الرسم المرفق يوضح المساقط الأفقية لكلا من الدور الأرضي والأول لمبنى بنك علما بأن المبنى مكون من ثلاثة طوابق هما دور البدروم الذى يحتوى على الخزائن وخدماتها بالإضافة إلى الدور الأرضي والأول. والمطلوب اقتراح النظام الإنشائي المناسب للمبنى، وتوضيح مواد النهو والتشطيبات المناسبة.

الرسومات المطلوبة :

- ١- المسقط الأفقى للدور الأرضى بمقياس رسم ١ : ١٠٠ (الدرجة ٢٠)
مع توضيح جداول التشطيبات ونماذج الأبواب والشبابيك.
- ٢- قطاع رأسى أ- أ بمقياس رسم ١ : ١٠٠ (الدرجة ١٠)
علما بأن القطاع لا يمر بدور البدروم
- ٣- واجهة المدخل بمقياس رسم ١ : ١٠٠ (الدرجة ١٠)
- ٤- توضيح أعمال الصرف الصحى والتغذية والكهرباء على المسقط الأفقى (الدرجة ١٠)
- ٥- تفصيلة فى كاونتر التعامل مع الجمهور بمقياس رسم ١ : ٥ (الدرجة ٥)
- ٦- تفصيلة فى الخزينة بمقياس رسم ١ : ١٠ (الدرجة ٥)

وعلى الطالب اقتراح أى أبعاد أو بيانات أو مواد نهو وتشطيب بما يخدم التصميم.

